



III. SERVEIS D'ORIENTACIÓ I OCUPACIÓ

- SERVEI D'ORIENTACIÓ LABORAL
- ORIENTACIÓ ACADÈMICA AMB ATENCIÓ INDIVIDUALITZADA
- ORIENTACIÓ ACADÈMICA DE GRUP

III. SERVEI D'ORIENTACIÓ I OCUPACIÓ

SERVEI D'ORIENTACIÓ LABORAL

L'Institut ofereix assessorament i mediació entre les persones que busquen feina i les empreses que cerquen personal. Els recursos que s'ofereixen per a la recerca d'ocupació sovint es complementen, per la qual cosa no es pot sumar el nombre de persones usuàries de cadascun. El 95,3% de les persones ateses valora el servei com a bo o com a molt bo.

PERÍODE: 01/01/08 A 31/12/08	PERSONES USUÀRIES
Espai activa	565
Dispositiu ORIA	55
Dispositiu APORTES 3	77
Dispositiu CARME	140
Itineraris personals d'inserció	89
Servei d'orientació individual	76

Els programes orientats a la inserció que es van oferir al llarg de l'any foren:

- **Espai activa:** mecanisme d'informació i acompanyament en la recerca de feina en el marc d'un espai interactiu que posa a l'abast recursos didàctics de tipus documental i telemàtic. Entre d'altres opcions, s'hi treballen el currículum, la carta de presentació, l'entrevista de selecció, també permet i la inscripció en webs de recerca de feina i consulta

d'ofertes de feina. S'hi pot acudir tantes vegades com es necessiti.

L'any passat 565 persones hi van realitzar 1.145 visites, dades que superen de forma important les d'anys anteriors. Les èpoques en que l'espai Activa va rebre més visites van ser de setembre a novembre i el mes de febrer. En els mateixos moments es va experimentar l'arribada al recurs del major nombre de persones que en feien ús per primer cop.

La inserció laboral assolida per les persones usuàries de l'Espai activa, s'estima a partir de dos estudis semestrals realitzats sobre una mostra representativa de les persones inscrites a la borsa de treball de Mas Carandell mitjançant aquest recurs.

L'any 2008, al voltant del 43% havia trobat feina al primer semestre i només un 29% al segon. Es tracta de percentatges molt baixos en comparació a exercicis anteriors, sobre tot pel que fa al període juliol - desembre. Unes xifres que posaven de manifest el creixement progressiu i moderat de l'atur al llarg del 2008.

- **Dispositiu ORIA:** programa iniciat al novembre de 2007 (tot i que l'inscripció de joves va començar al gener de 2008) que oferia orientació laboral i acompanyament a la inserció a persones joves me-

nors de 25 anys en situació d'atur. Rebia subvenció del SOC i el FSE i es va desenvolupar fins el mes de juny.

Tot i que comptava amb 50 places hi van participar 55 persones, el 51% de les quals tenia entre 16 i 18 anys. Altres dades rellevants sobre el col·lectiu atès són que el 68% d'aquestes persones no tenia el Graduat en ESO (un 5% de les quals tenia els estudis finalitzats al seu país) i que un 44% eren immigrants, majoritàriament d'origen marroquí. Al final del programa es van assolir 35 insercions laborals (un 70% sobre places). A nivell educatiu 3 joves van fer les proves d'accés a Cicles formatius de grau mitjà i 3 noies amb l'ESO assolida van retornar al sistema educatiu reglat per cursar també un Cicle de grau mitjà.



• **Dispositiu Aportes 3:** recurs per a millorar l'ocupabilitat de les dones mitjançant l'assessorament personalitzat durant el procés de recerca de feina. Al llarg de sessions grupals i individuals, les participants aconsegueixen una percepció clara de les seves possibilitats, milloren la seva formació professional i tenen més coneixement de les alternatives al seu abast. Es desenvolupa en el marc del Programa de foment de la igualtat d'oportunitats entre dones i homes subvencionat pel SOC i el FSE.

La tercera edició d'Aportes, dotada amb 80 places i desenvolupada des del novembre de 2007 al juny de 2008, va començar a atendre dones el mes de gener. Del grup, destaca que un 62% de les usuàries tenien entre 40 i 59 anys i que el 59% disposaven d'estudis de Graduat escolar o inferior.

Al finalitzar el programa havien trobat feina 57 dones (71,3%), la majoria en contractes temporals, tot i que 11 persones van ser contractades de forma indefinida. Destaca el major nombre d'insercions (49%) al sector de serveis a la comunitat, tant pel perfil i interessos de les participants com pel fet de ser un sector amb una important demanda de personal. El seguien els sectors d'hostaleria i restauració (18%), probablement per finalitzar el programa abans de l'estiu, i el del comerç (16%) possiblement per ser un àmbit professional feminitzat. Es fa una valoració molt positiva dels resultats del dispositiu tenint en compte l'augment de l'atur a partir del segon semestre de l'exercici.

A finals de novembre de 2008 s'inicià Aportes 4, que va començar a atendre usuàries al gener de 2009.



• **CARME:** basat en l'experiència d'Aportes, i en el marc de la convocatòria Treballs als barris, aquest dispositiu d'orientació laboral tenia l'objectiu de fomentar la igualtat d'oportunitats a través del suport a la inserció sociolaboral de dones amb dificultats per accedir i mantenir-se en el mercat laboral. És una eina flexible que permet treballar tant a nivell personalitzat com en grup, respectant les diferències i necessitats individuals.



De les 140 dones que complien els requisits d'admissió al recurs exigits pel Departament de Treball de la Generalitat de Catalunya, 94 havien trobat feina al finalitzar el programa (67,1%).

• **Servei d'orientació individual:** assessorament molt personalitzat per part d'una orientadora, a partir de l'estudi del perfil individual i necessitats concretes. L'any 2008 es van atendre 76 persones. El seguiment de la inserció d'aquestes persones s'inclou en l'estudi semestral que es fa de les persones usuàries de l'espai activa, ja que en aquest cas utilitzen ambdós recursos.



• **Itineraris personals d'inserció:** acompanyament tutoritzat amb accions individuals i grupals finançat pel SOC i el FSE. S'han dissenyat 89 itineraris per a persones derivades per l'Oficina de Treball de la Generalitat, 50 més que al 2007. S'ha obtingut un 42% d'inserció sobre les persones ateses.

• **Borsa de treball per Internet:** posa en contacte persones demandants d'ocupació amb empreses que busquen personal. Inclou totes les persones ateses a través dels recursos descrits anteriorment del servei d'orientació laboral. Les persones que busquen feina poden introduir el seu currículum i consultar les ofertes a través del web de Mas Carandell. El 89% de les persones inscrites al 2007 indiquen un nivell de satisfacció de bo o molt bo en relació a aquesta eina.



La borsa de Mas Carandell ha comptat un any més amb la col·laboració de Canal Reus TV, que periòdicament ha emès un espai de difusió amb les ofertes més rellevants.

	ACTIUS	INACTIUS*	TOTAL
Noves inscripcions de demandants al 2008	1.410 (90,6% ⁹)	147	1.557
Total inscripcions de demandants	2.591	4.356	6.947

(*)Les candidatures inactives corresponen a persones que els darrers 6 mesos no han utilitzat la borsa. Tornen a activar-se al consultar de nou el propi espai personal de la borsa

L'any 2008 s'han produït 1.557 noves inscripcions de persones que busquen feina, assolint la xifra de 6.947 persones registrades. D'aquestes, el 37,3% es consideren en actiu (2.591 persones), ja que van utilitzar la borsa els últims sis mesos de l'exercici.

El percentatge d'actius global és superior al de l'any 2007 en un 6,6% això significa que les persones han estat en una situació de recerca d'ocupació molt més activa. Pel que fa a les noves inscripcions el percentatge d'actius arriba al 90,6%, per tant qui consulta més les ofertes i actualitza el currículum més sovint són les candidatures més recents.

Un nou indicador de gestió d'aquest recurs és el nombre de currículums invalidats i que no han estat esmenats per l'usuari/ària. Al 2008 es va realitzar una tasca de revisió de 654 currículums que han resultat invalidats per ser inadequats, no coherents o no estar complerts. Aquestes persones van rebre una notificació per tal que introduïssin les modificacions adients i així poder formar part de la borsa. A final d'exercici aquestes 654 persones no havien corregit les seves candidatures, per tant no comptabilitzen com a inscrites. L'anàlisi del perfil de les noves inscripcions varia lleugerament dels anys anteriors. Per exemple, les candidatures de dones segueixen sent majoritàries (63,1%) però el percentatge d'homes augmenta 3,2 punts en relació al 2007 i se situa en el 36,9%.

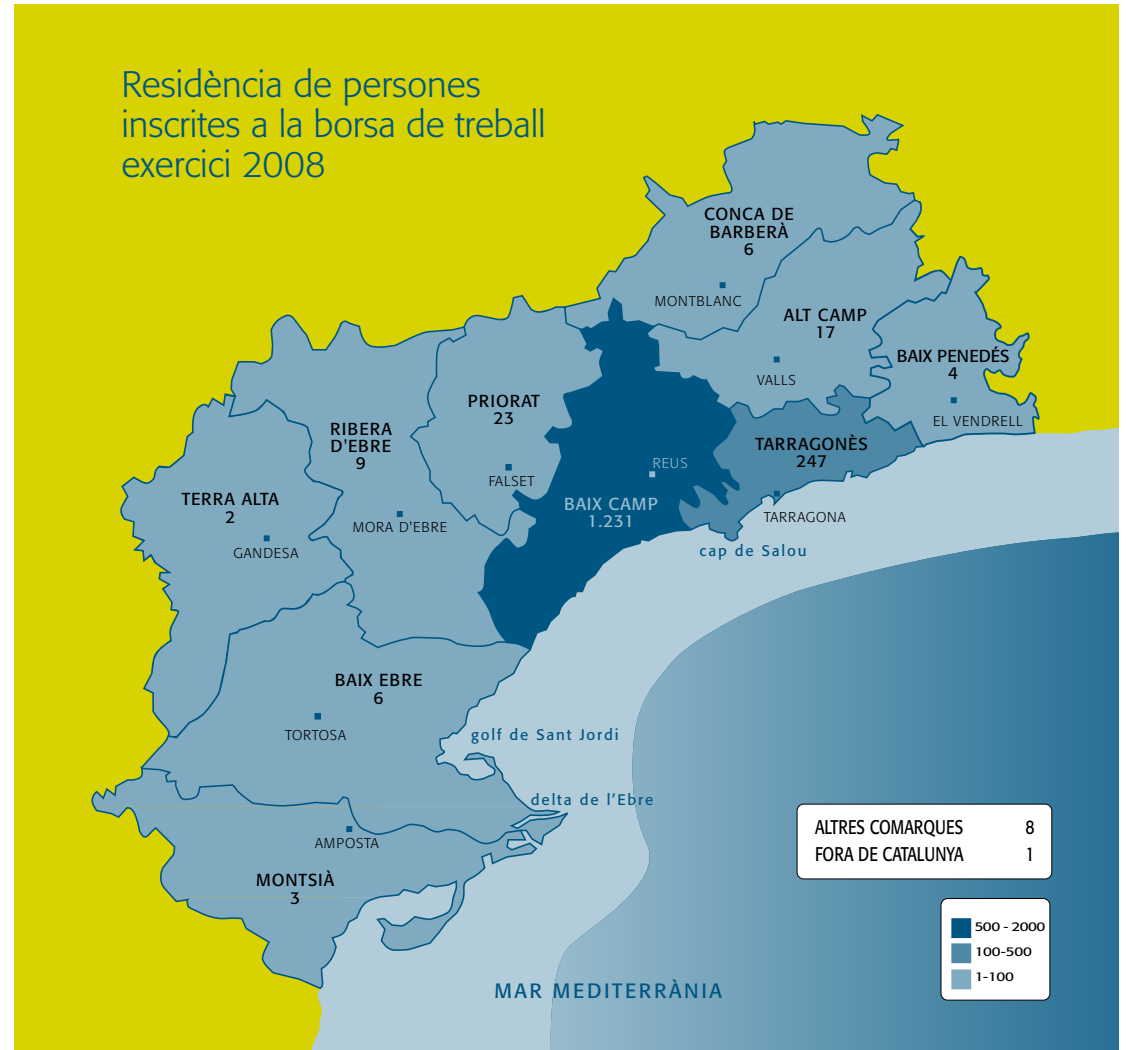
Per edats, la franja de demandants de 16 a 34 anys també baixa 3,4 punts i se situa en el 61,5% tot i que continua sent la més nombrosa. Pel contrari l'entrada de persones de 35 a 44 anys en borsa puja 2,3 punts, tot i ser la franja d'edat més productiva i de feina estable. També s'intensifica mig punt l'enregistrament de persones de 45 a 54 anys i amb 0.6 punts el de candidatures de més de 55 anys.

Les candidatures a la borsa de persones nouvingudes s'incrementen només en un 0,7% en relació l'exercici passat, situant-se en el 21,2%. Procedeixen principalment del Marroc (7,6%), seguit de Romania (2,4%) i Colòmbia (1,9%).

A nivell d'estudis reglats s'observa que en relació al 2007 hi ha un 3,2% més de persones a borsa amb estudis de Graduat en ESO o inferiors. Una xifra que contrasta amb el major nivell d'instrucció sol·licitat per les empreses en les ofertes de treball que han enregistrat a la borsa de Mas Carandell durant el 2008. La formació de les persones demandants d'ocupació de nova inscripció a la borsa és la següent:

- Sense titulació escolar obligatòria: 19,3%
- Amb graduat escolar o graduat en ESO: 30,3%
- Amb FPI o Cicles Formatius de Grau Mitjà: 11%
- Amb FPII o Cicles Formatius de Grau Superior: 12,1%
- Amb Batxillerat: 7,8%
- Amb estudis universitaris: 19,5%

Per comarca de residència, el 79,1% de les persones inscrites el 2008 viuen al Baix Camp (1.231 inscripcions), de les quals 1.019 (65,4%) ho fan a Reus.



ORIENTACIÓ ACADÈMICA AMB ATENCIÓ INDIVIDUALITZADA

Aquest servei dona informació sobre les diferents possibilitats d'estudis i itineraris formatius i professionals de forma personalitzada. El 98,8% de les persones orientades el qualifica de bo o molt bo.

En relació al 2007 ha augmentat el nombre d'assessoraments en 53 atencions individuals, així doncs al 2008 han rebut orientació 274 persones que han efectuat 603 consultes, de les quals la més reiterada fa referència a Cicles Formatius de Formació Professional, amb un 41,5%.

La petició d'informació sobre acreditació de competències professionals és la més sol·licitada en segon lloc, amb un 14,9% (el doble que l'any anterior). Cal dir que Mas Carandell és per cinquè any consecutiu centre informador sobre aquest tema designat pel Departament d'Educació de la Generalitat de Catalunya.

Una altra dada a considerar és el percentatge de consultes sobre homologació d'estudis (5,8%), fruit de la situació demogràfica actual.

OBJECTE DE LES DEMANDES DEL 2008	NOMBRE
Cicles Formatius de Grau Mitjà	135
Cicles Formatius de Grau Superior	115
Acreditació de competències	90
Formació ocupacional	78
Estudis universitaris	39
Formació continuada	38
Altres	38
Homologació d'estudis	35
Graduat en Educació Secundària	25
Batxillerat	9
Carnets professionals	1
Total consultes	603

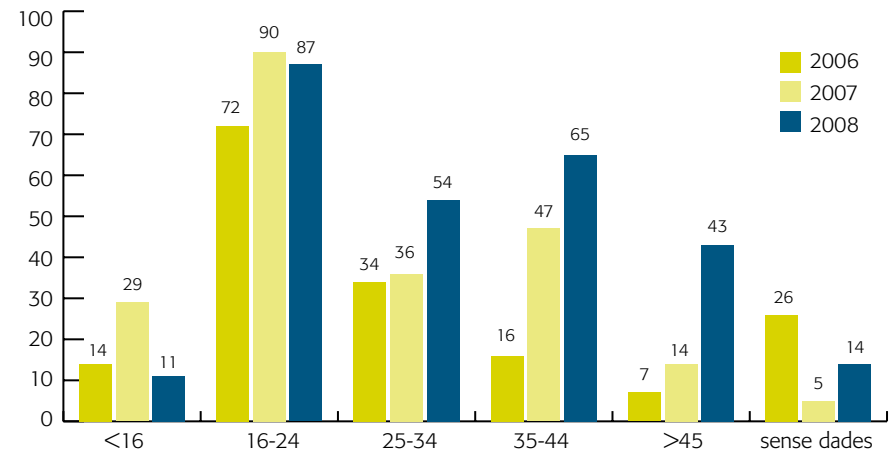
En relació a l'exercici anterior, augmenta un 7% el nombre de dones ateses.

Segons el lloc de residència de les persones que han emprat aquest recurs, un 87,6% viuen al Baix Camp (240 persones de les quals 197 ho fan a Reus), seguit d'un 8,8% que resideixen al Tarragonès.



	2004	2005	2006	2007	2008
Persones ateses	122	141	155	221	274

EVOLUCIÓ DE LES PERSONES ATESES PER EDAT



ORIENTACIÓ ACADÈMICA DE GRUP

Servei orientat bàsicament als centres educatius en forma de sessions informatives per donar a conèixer les opcions formatives que té l'alumnat en finalitzar el nivell educatiu que està cursant. S'informa del sistema educatiu reglat i sobre estudis no reglats, incloent possibles itineraris per a joves que no assoleixen l'ESO.

Els centres educatius que van acollir l'activitat van ser 13 i van qualificar el servei de bo o molt bo. Són:

- COL·LEGI LA SALLE
- COL·LEGI PRESENTACIÓ
- COL·LEGI SANT JOSEP
- CFA ESCOLA MARTA MATA
- ESCOLA MARIA CORTINA
- IES DOMÈNECH I MONTANER
- IES GAUDÍ
- IES JOSEP TAPIRÓ
- IES SALVADOR VILASECA
- IES SALOU
- IES BAIX CAMP NORD, DE LES BORGES DEL CAMP
- IES JOAN GUINJOAN, DE RIUDOMS

L'alumnat provenia de 1r, 2n, 3r i 4t d'ESO, 2n de Batxillerat, cicle formatiu de grau superior, cursos de preparació per a les proves d'Accés a Cicles Formatius i cursos de formació ocupacional.

Els darrers anys s'han introduït xerrades sobre l'acreditació de competències professionals, en aquest cas especialment adreçades a col·lectius en edat laboral o a recursos humans d'empreses. En aquesta línia al 2008 s'ha ofert 4 xerrades a treballadors/es del grup Pere Mata.

Globalment, l'any 2008 van rebre informació grupal 992 persones, 795 alumnes i 110 pares-mares (en aquest cas es compta un membre per parella) i 87 treballadors/es, amb un total de 25 xerrades.

Per tal de donar informació específica sobre els Programes de Garantia Social i totes les alternatives de formació de Mas Carandell, l'equip tècnic del servei de formació ocupacional ofereix xerrades dirigides exclusivament a l'alumnat de 2n, 3r i 4t d'ESO. En aquest cas, s'han atès més de 200 alumnes de 5

instituts de Reus, 1 institut de les Borges del Camp, 1 institut de Riudoms i 1 institut de La Selva del Camp.